

S'il ne s'agit pas de faire un « urbanisme de tuyaux », le projet de développement durable d'un territoire ne peut être envisagé sans que soit menée une réflexion, en concertation avec les services gestionnaires des réseaux, sur les besoins d'approvisionnement en eau de la population et sur la capacité des réseaux existants, en matière d'évacuation des eaux de ruissellement et des eaux usées, à supporter les nouveaux développements projetés.

En pratique, et au-delà du choix des secteurs d'extension de l'urbanisation en fonction de l'état des réseaux, le coefficient d'occupation des sols est un outil réglementaire particulièrement adapté à la définition de droits à construire adaptés à la capacité des équipements existants ou programmés.

Par ailleurs, il convient d'insister sur le coût des systèmes d'évacuation des eaux qui

nécessitent des investissements dont l'importance est comparable celle de la voirie.

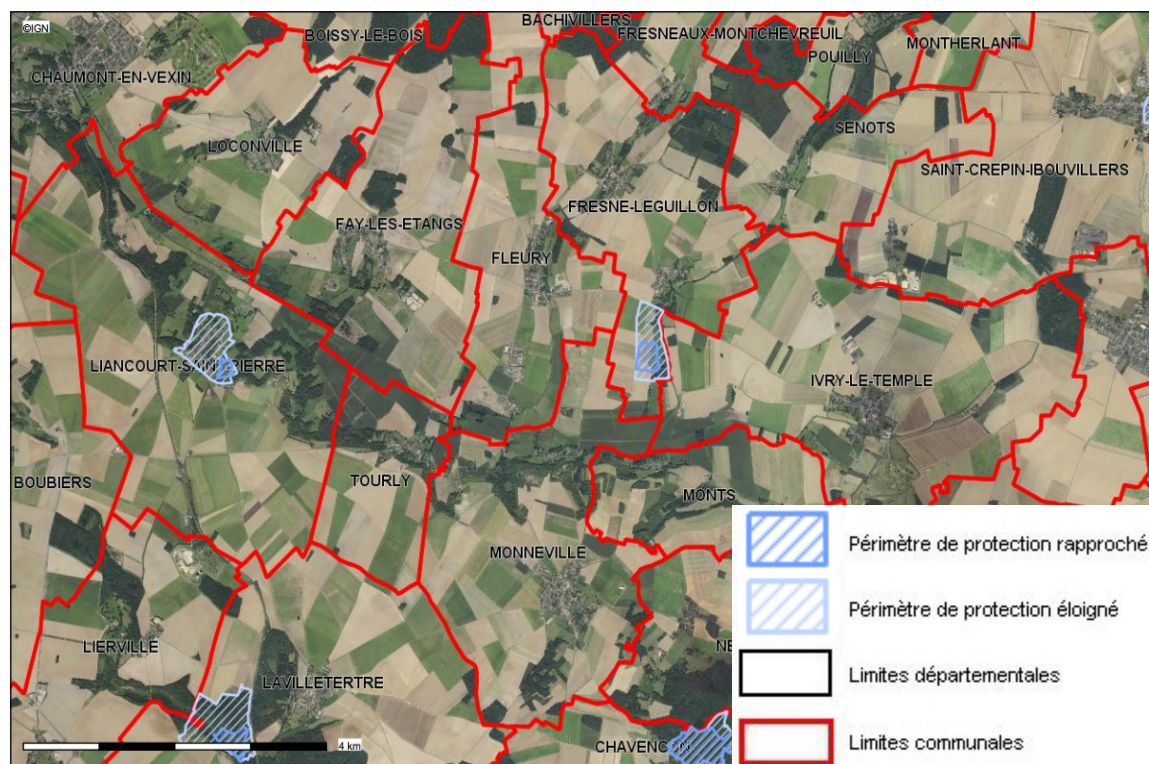
Dans cette perspective, les études liées à l'élaboration des zonages d'assainissement visés à l'article L2224-10 du code général des collectivités territoriales prennent toute leur importance.

Enfin, il faut souligner la dimension le plus souvent intercommunale de la question de l'eau. En particulier, les communes doivent tenir compte dans leur programmation relative aux réseaux d'adduction d'eau ou d'assainissement des orientations, quand ils existent ou sont en cours d'élaboration, des schémas directeurs d'aménagement et de gestion de l'eau (SDAGE) ou des schémas d'aménagement ou de gestion de l'eau (SAGE).

La présente fiche fait la synthèse des informations connues des services de l'État en matière de captage d'eau potable et d'études et de choix d'assainissement.

### Captage d'eau potable

<b>Captage d'eau potable (CEP)</b>	<i>La commune de Monneville est alimentée par le captage de Fresne-Léguillon</i>
<b>Localisation</b>	<i>Au Sud de la commune de Fresne-Léguillon</i>



Carte publiée par l'application CARTELIE

© Ministère de l'Écologie, de l'Énergie, du Développement durable et de la Mer CP21 (DOM/ETER)

## Zonage d'assainissement

Études et choix d'assainissement			Observations
Mode d'assainissement actuel	Collectif	Individuel	
Schéma directeur d'assainissement réalisé	Non	Non	
Existence d'un zonage d'assainissement	Oui	Oui	Opposable depuis le 22/05/2005
Choix d'assainissement	Collectif pour le village	Individuel pour les écarts bâtis	

La commune de Monneville a opté pour un assainissement Collectif pour le village et individuel pour les écarts. Le zonage d'assainissement est opposable depuis le 22 mai 2005.

La STEP de Monneville possède une capacité de 1 100 équivalents/habitants et est déclarée conforme en équipement et performances à la DERU (*circulaire du 08 décembre 2006*).

Le règlement devra maîtriser les écoulements des eaux pluviales et prévoir, éventuellement, la création d'ouvrages (*dispositifs tampon : prairies inondables, mares, fossés enherbés, etc...*), dans le cadre d'un zonage d'assainissement des eaux pluviales reprenant un inventaire de l'existant, de manière à protéger les ouvrages et rendre le document opposable aux tiers.

## Hydraulique

Le territoire communal est traversé par des cours d'eau non domaniaux, la Troësne, le ru Fontaine Saint-Martin et le ru de Pouilly, dont la police des eaux incombe à la DDT de l'Oise.

Les cours d'eau sont gérés par le Syndicat de la Haute Vallée de la Troësne. Une DIG pour l'entretien des cours d'eau, avec servitude de passage, est actuellement en cours de rédaction.

La commune de Monneville est concernée par le [Schéma Directeur d'Aménagement et de Gestion des Eaux Seine et cours d'eau côtiers Normands \(SDAGE\)](#) approuvé par le Préfet coordonnateur de bassin le 20 novembre 2009 (*en cours de révision*), avec lequel le PLU doit être compatible, en particulier sur la question de la préservation des zones humides.

Un guide de prise en compte du SDAGE dans les documents d'urbanisme est téléchargeable à partir du [site de la DRIEE Île-de-France](#).

La DREAL Picardie a récemment mis à jour son atlas de l'eau qui est librement consultable sur son [site internet](#).

## Zones humides

Une cartographie interactive des zones humides de votre commune est accessible depuis le [site internet de la DREAL](#).

Des plaquettes à destination des élus et des bureaux d'études ont été réalisées pour aider à la prise en compte des zones humides dans les documents d'urbanisme. Elles sont disponibles sur le [site internet de la DDT](#).

# Carte des cours d'eau

